



# IZZY OPEN

MÓDULO WI-FI 433 MHZ 2 CANALES

MANUAL DE INSTRUCCIONES - REV. 1



# Índice

1. Presentación .....	03
1.1 Recursos .....	03
2. Identificaciones .....	03
3. Especificaciones .....	04
3.1 Indicadores de luz .....	04
4. Contenido del embalaje .....	04
5. Fijación .....	05
6. Conexiones .....	05
7. Diagrama de conexión .....	06
7.1 Diagrama de conexiones - 1 Cerradura 12V .....	06
7.2 Diagrama de conexiones - 2 Cerraduras 12V .....	06
7.3 Diagrama de conexiones - Cerradura 12v + Automatizador .....	07
7.4 Diagrama de conexiones - 1 Automatizador .....	07
7.5 Diagrama de conexiones - 2 Automatizadores .....	08
8. Conexión con aplicación .....	09
8.1 Paso a paso .....	09
9. Incluir Izzy Open 433 - 2 canales en AGL HOME .....	09
9.1 Modo EZ .....	09
9.2 Modo AP .....	11
9.3 Reset del módulo   Wi-Fi .....	12
10. Funciones de la aplicación .....	12
10.1 Pantalla principal .....	13
10.2 Menu 'Historial' .....	13
10.3 Menu 'Configuraciones' .....	14
11. Controles 433MHz .....	14
11.1 Registrar control 433MHz .....	15
11.2 Borrar control 433MHz .....	15
11.3 Borrar todos los controles .....	16
12. Renombrar controles 433MHz .....	16
13. Bloquear/Desbloquear un control 433MHz .....	16
14. Backup .....	16
14.1 Guardando el Backup .....	17
14.2 Descargando el Backup .....	17
15. Certificado de Garantía .....	18

## Presentación

Conozca **Izzy Open 433 2 Canales**, el módulo inteligente que ofrece practicidad y control total. Con apertura a través de smartphone o control remoto de 433MHz, podrá abrir y cerrar sus portones con rapidez y comodidad. Compatible con asistentes de voz y conectado directamente a Wi-Fi, puede compartir el acceso con los miembros de la familia y recibir notificaciones en tiempo real.

Compatible con varios automatismos y cerraduras, Izzy Open simplifica su día a día, ofreciéndole seguridad y facilidad al alcance de la mano.

### Recursos

#### . Control mediante smartphone:

Abra y cierre portones con su smartphone;

#### . Control mediante control remoto de 433 Mhz:

Acceso tradicional mediante control remoto, 2.000 registros de botones de 433 MHz (1.000 por canal);

#### . Conexión Wi-Fi:

Conexión directa a Wi-Fi de 2,4 GHz para control remoto;

#### . Acceso compartido:

Comparta el control con amigos y familiares a través de la aplicación "AGL Home";

#### . Notificaciones en tiempo real:

Recibe alertas de portón abierto y cerrado;

#### . Historial de aperturas:

Registre el uso mediante app o control remoto;

#### . Compatibilidad:

Con automatizadores de garaje y cerraduras NA: Fácil integración;

Incluye dos sensores magnéticos para detectar aperturas;

Dos entradas para botón de salida;

Borrado selectivo de control remoto;

Supervisión del número de controles registrados;

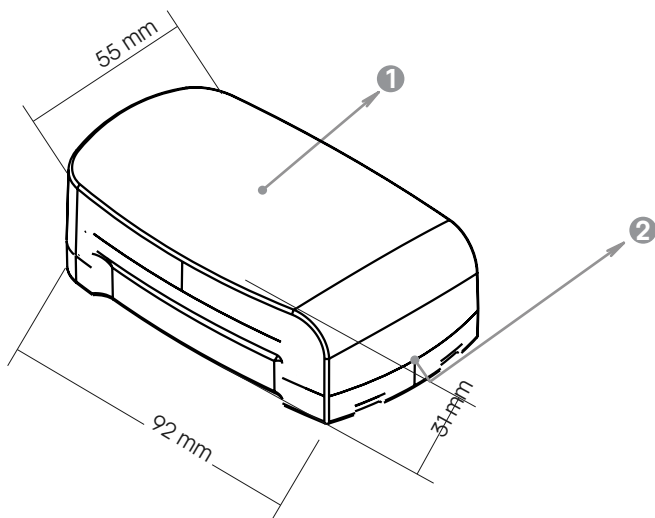
Programación del tiempo de notificación de portón abierto;

Programación de apertura y función edificio;

Copia de seguridad del control remoto (requiere pendrive AGL);

Requiere alimentación de 12V 1,5A.

## Identificaciones



① Tapa delantera de protección

② Salida para cables

■ Especificaciones

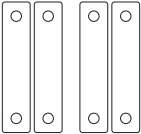
<b>Tensión operacional</b> Corriente en stand by Corriente de Trabajo		<b>12V DC</b> < 300mA < 1A
<b>Receptor de controles</b> Distancia para accionamiento		<b>433 MHz</b> 0 ~ 20m (local abierto)
<b>Capacidad de usuarios locales</b>	Canal 1	1.000
	Canal 2	1.000
<b>Capacidad de usuarios remotos</b> Aplicación SEG Home		Ilimitados
<b>Salida RELÉ</b> Tiempo de accionamiento (ajustable) Corriente máxima soportada		<b>NA/COMUM</b> 1s a 5s (estándar de fábrica 1s) 2A
<b>Salidas/Entradas extras canal 1</b>		Pulsador 1 (BT1), Sensor 1 NC (SN1)
<b>Salidas/Entradas extras canal 2</b>		Pulsador 2 (BT2), Sensor 2 NC (SN2)
<b>Ambiente</b> Temperatura operacional Humedad operacional		0°C ~ 60°C 0% ~ 70%
<b>Material</b> Color Dimensiones		<b>ABS</b> Negro 92.0 x 55.0 x 31.0 mm

■ Indicadores de luz

<b>Estado</b>	<b>LED</b>
Standby (Encendido)	Encendido
Modo EZ	Parpadeo (rápido)
Modo AP	Parpadeo (lento)

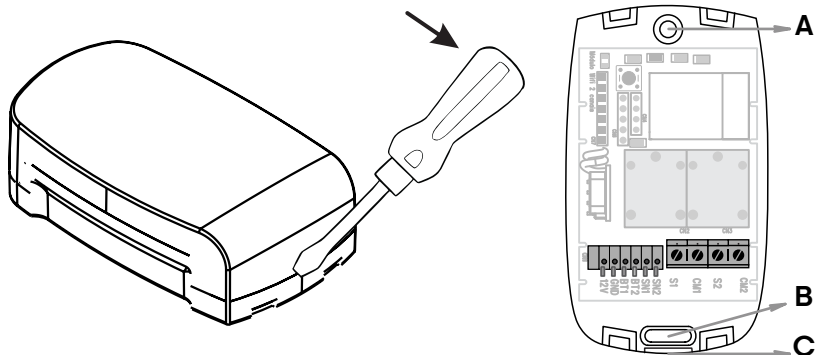
■ Contenido del embalaje

Cant.	Item
01	Módulo Izzy Open 433MHz 2 Canales
02	Sensor de apertura
01	Manual

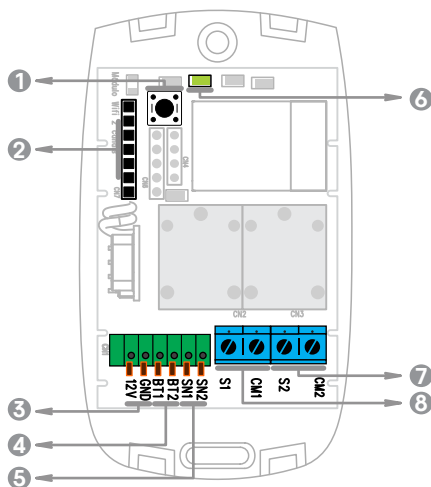


## Fijación

- 1- Retire la tapa delantera del módulo, con la ayuda de un destornillador como palanca (figura 1).
- 2- Haga 2 agujeros (A, B) en la pared para los tornillos.
- 3- Inserte los tarugos en los agujeros de los tornillos (A, B).
- 4- Fije con firmeza la tapa trasera en la pared con los tornillos.
- 5- Pase los cables por el agujero inferior (C).
- 6- Encaje la tapa delantera nuevamente.
- 7- La instalación está concluida.



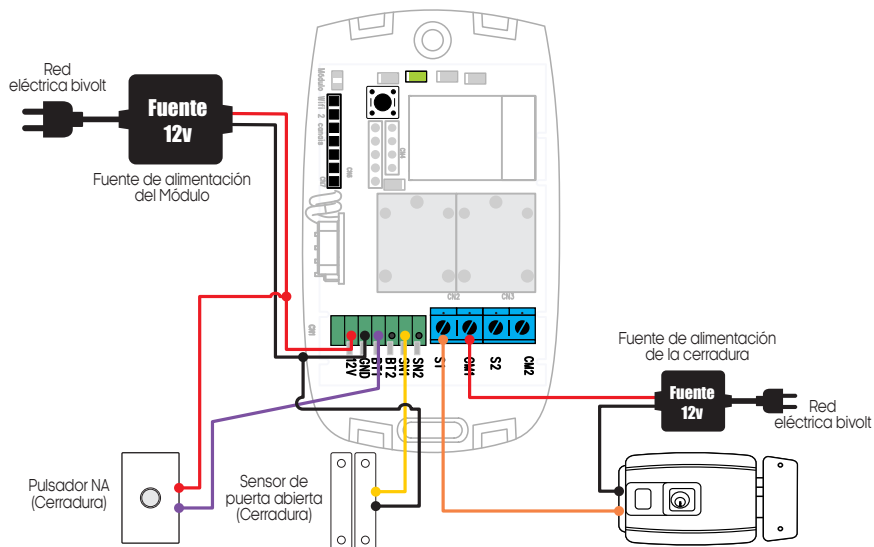
## Conexiones



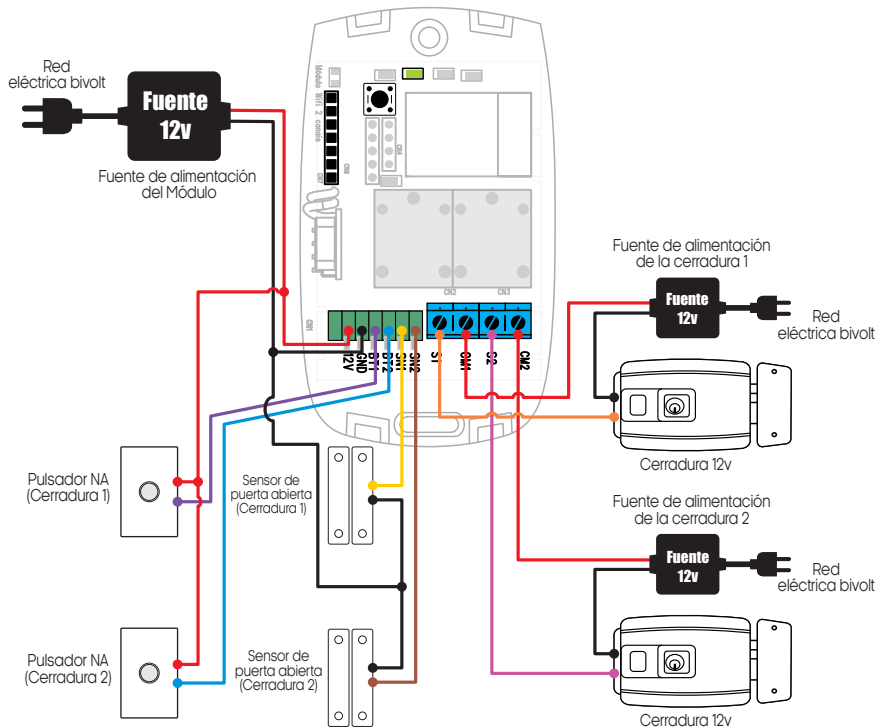
- |                                    |  |
|------------------------------------|--|
| 1 Botón de reset                   | 5 Conexiones para sensor de puerta abierta |
| 2 Conexión para pendrive de backup | 6 LED indicador                            |
| 3 Conexiones de alimentación       | 7 Conexión Común 2/Salida 2                |
| 4 Conexiones de pulsador           | 8 Conexión Común 1/Salida 1                |

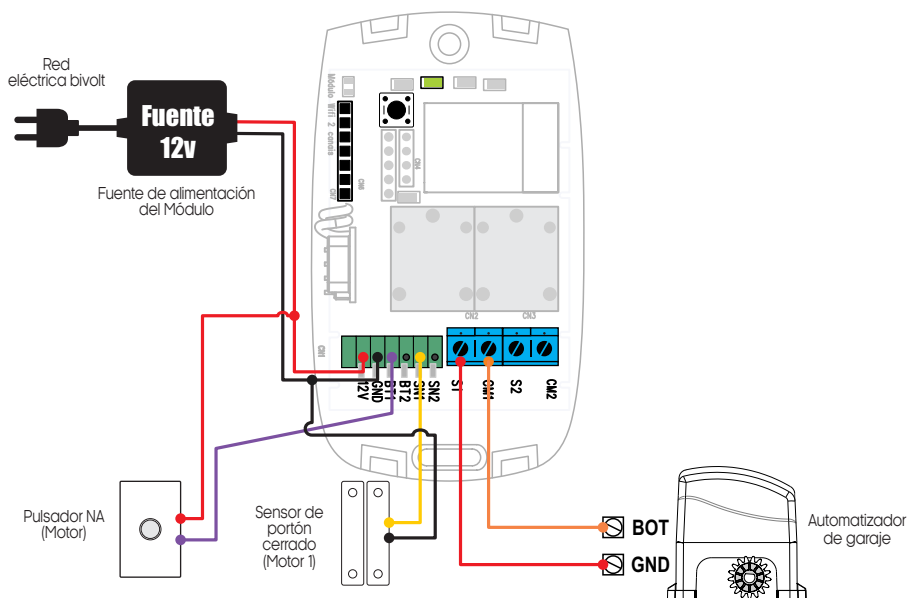
## Diagrama de conexión

### Diagrama de conexiones - 1 Cerradura 12V



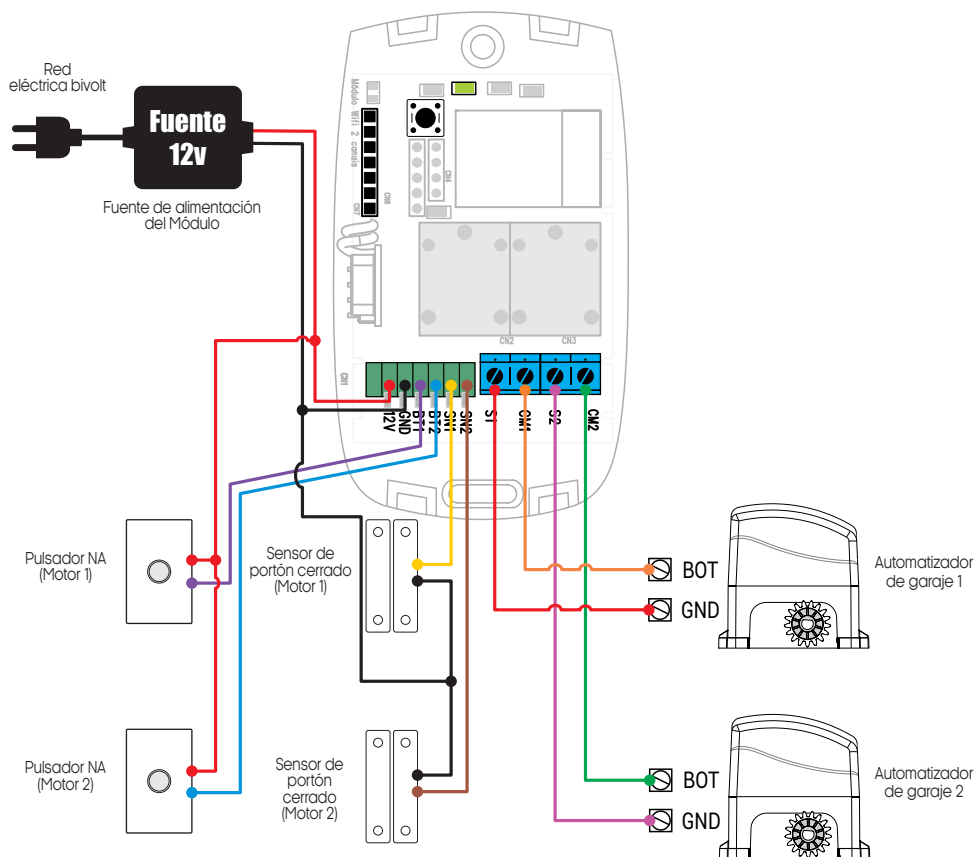
### Diagrama de conexiones - 2 Cerraduras 12V







## Diagrama de conexiones - 2 Automatizadores



## Conexión con aplicación

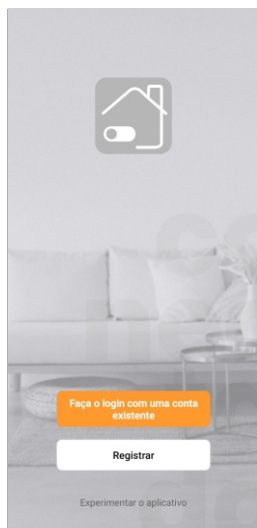
Para comunicarte con el módulo a través de tu smartphone, necesitas utilizar la app **AGL Home**, disponible para iOS y Android.

Para instalarla, solo tienes que buscar el nombre "AGL Home" en la tienda de aplicaciones de tu smartphone o escanear el código QR que aparece a continuación.



**AGL HOME**

Android 5.0 o superior  
iOS 11.0 o superior



### Paso a paso

Una vez instalada la aplicación, puede crear su cuenta. Si ya tiene una cuenta **AGL Home**, simplemente haga clic en el botón para iniciar sesión con una cuenta existente.

Si aún no tiene una cuenta **AGL Home**, haga clic en **Registrarse** y siga los pasos de la propia aplicación.

Debe disponer de una dirección de correo electrónico para recibir el código de validación. Sólo con este código la aplicación queda registrada y disponible para añadir dispositivos.

Siga los pasos que aparecen en la pantalla del celular para completar la creación de su cuenta. Una vez creada tu cuenta, serás dirigido a la pantalla de inicio de la aplicación, que utilizaremos para añadir el módulo, tal y como se describe en los siguientes pasos.



**ATENCIÓN:** No utilice la opción "**Probar la aplicación**" para añadir dispositivos. Esta opción es temporal y no se puede volver a acceder a ella. Todos los dispositivos incluidos en esta opción ya no podrán configurarse ni utilizarse a través de la aplicación. Utilízala sólo para conocer las funcionalidades de la aplicación.

Tras crear una cuenta AGL Home o iniciar sesión en una cuenta existente, la aplicación muestra la pantalla de inicio con todos los dispositivos que ya se han emparejado. Si la cuenta es nueva, la pantalla de inicio no mostrará ningún dispositivo y estará lista para añadir cualquier producto de la gama.

## Incluir "Izzy Open 433 - 2 canales" a AGL Home

Antes de iniciar el proceso de inclusión, asegúrate de que tu smartphone está conectado a una red Wi-Fi de 2,4 GHz. Debe ser la misma red que utilizará el módulo para conectarse a Internet.

### Modo EZ

1. Conecte el módulo "**Izzy Open 433 - 2 canales**" a la fuente de alimentación de 12VDC.
2. Después de que el LED indicador dentro del módulo se encienda, si el LED parpadea rápidamente, vaya al paso 4.
3. Si no es así, pulse el botón de reinicio situado en la esquina superior izquierda del módulo y manténgalo pulsado durante aproximadamente 5 segundos hasta que el LED se apague y, a continuación, empiece a parpadear rápidamente.

4. Habilite el **"Bluetooth"** de su celular (Este paso es muy importante para la conexión en **"Modo EZ"**).
5. Abra la app AGL Home, en la pantalla de inicio selecciona el símbolo **"+"** en la esquina superior derecha, y selecciona **"Añadir dispositivo"** (figura 1), a continuación selecciona el **"Izzy Open 433 - 2 canales"** en la clasificación **"Garaje"** (figura 2).
6. Si continúa con el proceso, aparecerá una pantalla (figura 3) en la que se le pedirá que confirme que el dispositivo ya se ha encendido y reiniciado (el LED de indicación parpadea rápidamente), asegúrese de que está seleccionado **"Modo EZ"** en la esquina superior derecha, a continuación seleccione **"Confirmar"** y haga clic en **"Siguiente"**.



Figura 1

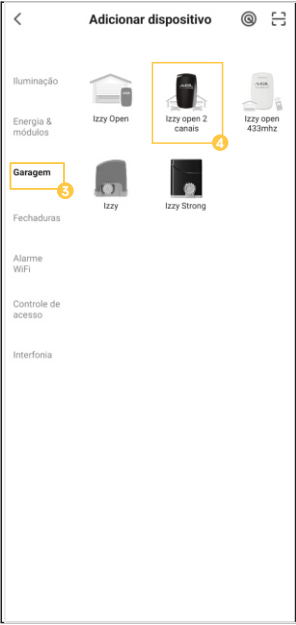


Figura 2

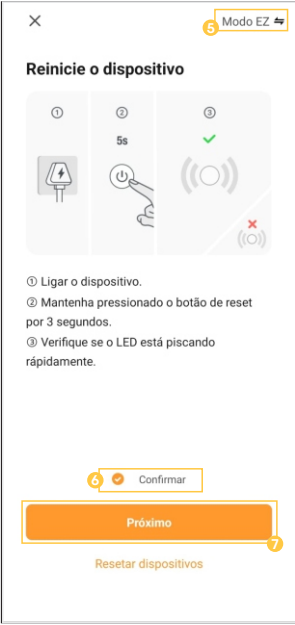


Figura 3

7. En la siguiente pantalla (figura 4), confirme que su celular está conectado a una red WiFi de 2.4GHz, ya que ésta será la red utilizada por el control de acceso, introduzca los datos de su red WiFi y seleccione **"Siguiente"**.
8. A continuación, espere a que se encuentre su módulo (figura 5), pulse en el símbolo **"+"** de la esquina derecha y después en **"Concluído"** (figura 6) y ya está, el dispositivo ya está sincronizado con su cuenta.



Figura 4

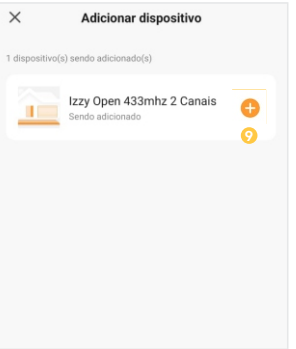


Figura 5

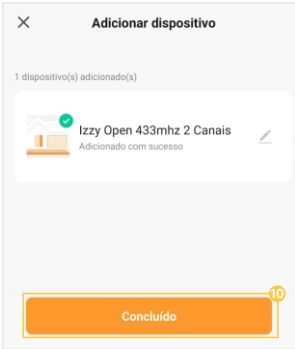


Figura 6

## Modo AP

1. Conecte el módulo **"Izzy Open 433 - 2 canales"** a la fuente de alimentación de 12VDC.
2. Después de que el LED indicador se encienda (está dentro del módulo), si el LED parpadea lentamente, vaya al paso 4.
3. Si no es así, pulse el botón de reinicio en la parte posterior del control de acceso y manténgalo pulsado por 5 segundos hasta que el LED se apague y luego comience a parpadear lentamente.
4. Abra la aplicación AGL Home, en la pantalla de inicio seleccione el símbolo "+" en la esquina superior derecha y seleccione **"Añadir dispositivo"** (figura 7), a continuación seleccione el módulo **"Izzy Open 433 - 2 canales"** en la clasificación **"Garaje"** (figura 8).

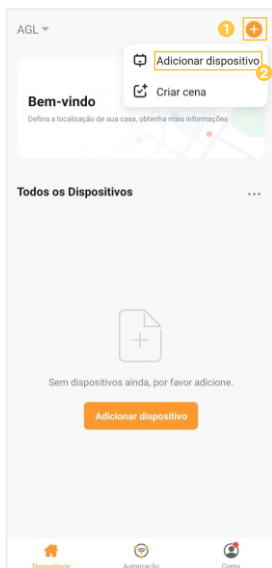


Figura 7

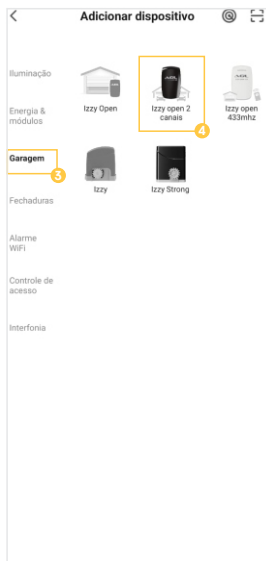


Figura 8

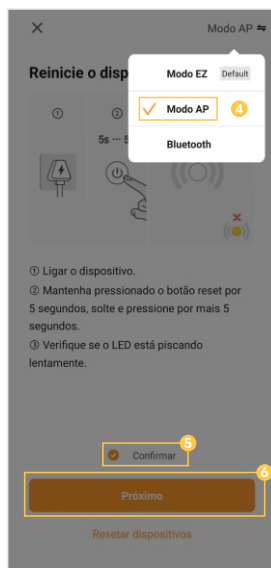


Figura 9

5. Si continúa con el proceso, verá una pantalla (figura 9 - página anterior) en la que se le pide que confirme que el dispositivo se ha encendido y reiniciado (el LED de indicación parpadea lentamente), en la esquina superior derecha seleccione **"Modo AP"**, a continuación seleccione **"Confirmar"** y haga clic en **"Siguiente"**.

6. En la siguiente pantalla (figura 10), confirme que el celular está conectado a una red Wi-Fi de 2,4GHz, ya que esta será la red utilizada por el control de acceso, introduzca los datos de su red Wi-Fi y seleccione **"Siguiente"**.

7. Continuando (figura 11), ahora tenemos que conectarnos al módulo, así que seleccione la opción **"conectar ahora"** y conecte su celular al Wi-Fi **"SmartLife-XXXX"**, no tiene contraseña, así que vuelva a la pantalla de la aplicación "AGL Home" y siga los siguientes pasos.

8. En la siguiente pantalla (figura 12), al final del proceso, simplemente selecciona la opción **"Concluido"** en la parte inferior de la pantalla, y ya está, tu dispositivo ya está sincronizado con su cuenta.



Figura 10

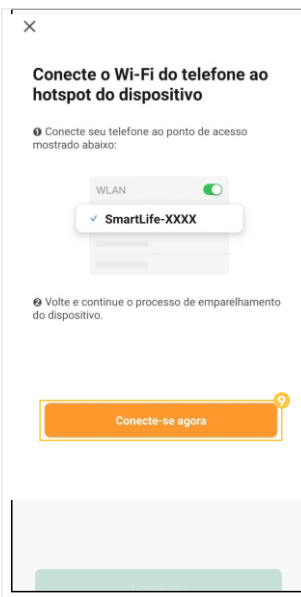


Figura 11

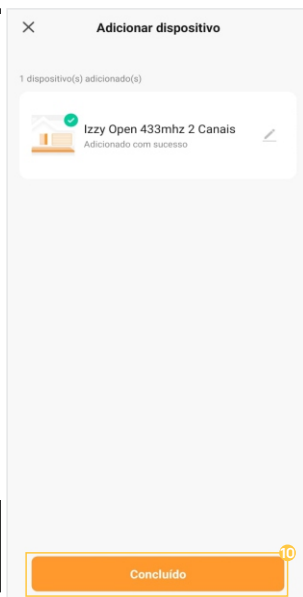


Figura 12

## Reset del módulo | Wi-Fi

Para restablecer el módulo, basta con pulsar el botón de reset situado en el interior del módulo durante aproximadamente 10 segundos y, a continuación, seguir uno de los pasos para añadir el módulo a la aplicación **"AGL Home"** para registrarlo de nuevo.



**ATENCIÓN:** al resetear el módulo, los controles 433 MHz seguirán registrados, pero se perderá el nombre de cada posición en la aplicación. Este reseteo sólo resetea la cuenta de registro y/o Wi-Fi.

Guarde los nombres y posiciones en la aplicación en un cuaderno, ya que si necesita resetear el producto o cambiar la red Wi-Fi, necesitará renombrarlo de nuevo.

## Funciones de la aplicación

### Pantalla principal

1. Volver a la pantalla principal **"AGL Home"**.
2. En la opción **"Editar dispositivo"** puedes cambiar el nombre del dispositivo, compartirlo con otros usuarios, eliminarlo y encontrar información sobre él.
3. Accede al menú **"Configuraciones"**, ver **"Menú Configuraciones"**.
4. Accede al historial de aperturas.
5. Indica el estado actual del canal 1 (cerrado o abierto).
6. Indica el estado actual del canal 2 (cerrado o abierto).
7. Toque y arrastre hacia la derecha para abrir el dispositivo asociado al canal 1, o hacia la izquierda para abrir el dispositivo asociado al canal 2.

## ■ Pantalla principal

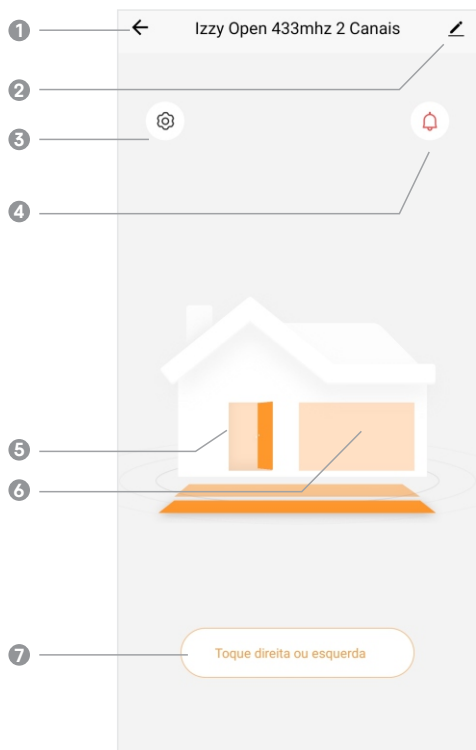


Figura 13

- ❶ Volver
- ❷ Editar dispositivo
- ❸ Configuraciones
- ❹ Historial
- ❺ Status de abierto/cerrado del canal 1
- ❻ Status de abierto/cerrado del canal 2
- ❼ Deslizar hacia la derecha - Abrir canal 1
- ❼ Deslizar hacia la izquierda - Abrir canal 2

## ■ Menu 'Historial'

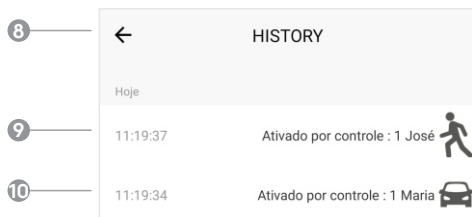


Figura 14

- ❸ Volver
- El símbolo del "muñequito" indica el historial de apertura realizada en el canal 1 y el número/nombre indica la posición de la memoria/quién realizó la apertura.
- El símbolo "Auto" indica el historial de una apertura realizada en el canal 2, y el número/nombre indica la posición de memoria/quién realizó la apertura.

## Menu 'Configuraciones'



Figura 15

- 11 Volver a la pantalla principal.
- 12 Gerenciar controles del canal 1.
- 13 Gerenciar controles del canal 2.
- 14 Habilitar/Deshabilitar las notificaciones de apertura/cierre
- 15 Habilitar/Deshabilitar notificaciones de sistema.
- 16 Configurar el tiempo en segundos, de accionamiento del relé de la salida del canal 1.
- 17 Configurar el tiempo en segundos, de accionamiento del relé de la salida del canal 2.
- 18 Configurar el tiempo de aviso en el caso de que el portón del canal 1 permanezca abierto. (dejar '0' para deshabilitar)
- 19 Configurar el tiempo de aviso en el caso de que el portón del canal 1 permanezca abierto. (dejar '0' para deshabilitar)
- 20 Configurar el tiempo para que el módulo cierre el portón del canal 1 de forma automática después de abierto. (dejar '0' para deshabilitar)
- 21 Configurar el tiempo para que el módulo cierre el portón del canal 2 de forma automática después de abierto. (dejar '0' para deshabilitar)
- 22 Habilitar/Deshabilitar la apertura a través del pulsador del canal 1.
- 23 Habilitar/Deshabilitar la apertura a través del pulsador del canal 2.
- 24 Habilitar/Deshabilitar la apertura a través de la aplicación (pantalla inicial deslizar para derecha/izquierda).

- 25 Habilitar/Deshabilitar la apertura de los dos canales a través de controles 433MHz.

26 Activar/desactivar la función de edificio. La función de edificio hace que el panel envíe el comando de apertura sólo si la apertura del portón/canal correspondiente está cerrada (evita el cierre accidental).

- 27 Hacer backup de las configuraciones y controles. (necesita pen drive AGL vendido por separado)

- 28 Recuperar el backup de un pen drive. (necesita pen drive AGL vendido por separado)

- 29 Instrucciones para configuración con asistente de voz "Alexa".



**ATENCIÓN:** al activar la función de edificio, asegúrese de que la automatización de su garaje está configurada para el cierre automático del portón, o que la función de cierre automático está activada, de lo contrario permanecerá abierta indefinidamente.

## Controles 433MHz

Izzy Open 433 - 2 canales le permite añadir hasta 2000 botones de 433MHz a su sistema, con 1000 botones para cada canal. Estos controles pueden ser añadidos, eliminados, bloqueados/desbloqueados y renombrados utilizando la aplicación 'AGL Home'. Es imprescindible asignar un nombre a cada control registrado, ya que esto facilitará la visualización del historial de accesos y la gestión de estos controles.

Para acceder a la pantalla de gestión de controles de 433MHz, en el menú '**Configuraciones**', pulse sobre el símbolo del canal para el que desea gestionar los controles de 433MHz (figura 16), y se abrirá la pantalla de gestión de controles de 433MHz del canal correspondiente (figura 17).



Figura 16

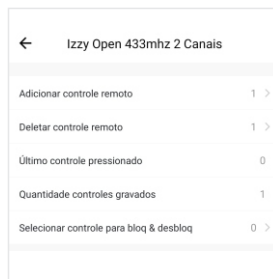


Figura 17

## ■ Registrar un control 433MHz

Para registrar un nuevo control de 433MHz, seleccione el canal para el que desea registrar un nuevo control en la pantalla de '**gestión de controles**' (figura 16), la opción 'Añadir control' (figura 17) y siga los pasos que se indican a continuación.

1. En primer lugar, definiremos una posición en la memoria del módulo donde registraremos el control de 433MHz, en el ejemplo elegiremos la '**posición número 2**' (figura 18).

2. Para ello, tras seleccionar la posición de memoria, pulsaremos sobre el '**símbolo del lápiz**' en la esquina superior derecha (figura 18) y a continuación, en la pantalla que se abre, '**definiremos un nombre**' y después seleccionaremos '**Confirmar**'.

3. Con el nombre definido, seleccione de nuevo la opción '**Añadir control remoto**' y desplácese hasta la posición nombrada, con el control remoto en la mano y junto al módulo, a continuación seleccione el botón '**Confirmar**' en la esquina inferior derecha y '**pulse el botón del control remoto** que desea registrar en la posición seleccionada.

4. ¡Listo! Su control está registrado. Si el mando sigue sin ser reconocido, repita el paso 3.



Figura 18

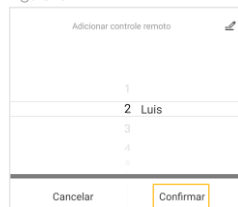


Figura 19

## ■ Borrar control 433MHz

Para registrar un nuevo control de 433MHz, seleccione la pantalla '**gestión de controles**' del canal para el que desea registrar un nuevo control (figura 16) y, a continuación, siga los pasos que se indican a continuación.

1. Seleccione la opción '**Borrar control remoto**' (figura 20).

2. En la pantalla '**Borrar control remoto**', seleccione la posición guardada del control que desea eliminar y, a continuación, seleccione '**Confirmar**' (figura 21) en la esquina inferior derecha.

3. Espere a que aparezca el mensaje '**Control borrado portón x**'.

4. ¡Ya está! Su control está borrado.

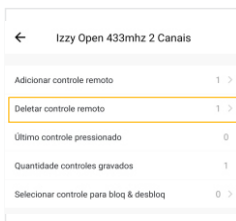


Figura 20

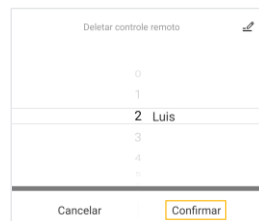


Figura 21



## Borrar todos los controles

Para borrar todos los mandos de un canal, en la pantalla **"Borrar control remoto"**, seleccione la posición **"0"** y, a continuación, **"Confirmar"**.



**ATENCIÓN:** la posición '0' en la opción de borrado borra todos los controles registrados para el canal en el que se encuentra, así que asegúrate de no seleccionar la posición '0' a menos que quieras borrar todos los controles.

## Renombrar los controles 433MHz

A través de la aplicación AGL Home, puedes renombrar los controles de 433MHz que tengas registrados, de forma que puedas volver a identificar a quién pertenecen en cada momento, siguiendo los pasos que se indican a continuación.

1. Para renombrar un control de 433MHz, en la pantalla **'Gestión de controles'** seleccione la opción **'Añadir control remoto'**.

2. Arrastre hasta la posición que desee renombrar y, a continuación, en la esquina superior derecha, seleccione el botón con el icono del **"lápiz"**.

3. En la ventana emergente **"Editar nombre"** (figura 22), escriba el nombre deseado.

4. Haga clic en **"Confirmar"**.

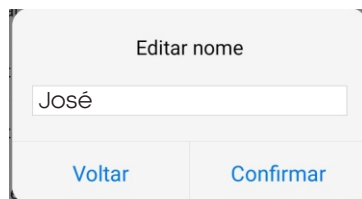


Figura 22

## Bloquear/Desbloquear un control 433MHz

El módulo Izzy Open 433 - 2 Canales ofrece una característica única: la capacidad de bloquear y desbloquear un control remoto específico de 433MHz. Esto es extremadamente útil en situaciones en las que alguien pierde un control, pero más tarde lo encuentra. En lugar de borrar y volver a registrar el mando, ahora puede bloquearlo temporalmente y desbloquearlo cuando lo necesite. Esta práctica y cómoda función ahorra tiempo y esfuerzo, permitiendo una gestión más flexible y eficiente de los controles asociados al Izzy Open 433 - 2 Canales.

1. Para bloquear/desbloquear un control de 433MHz, en la pantalla **'Gestión de controles'** del canal correspondiente, seleccione la opción **'Seleccionar control para bloqueo y desbloqueo'** (figura 23).

2. A continuación, en el menú de posiciones, seleccione la posición de memoria del control que desea bloquear/desbloquear y después seleccione **'Confirmar'**.

3. Si está bloqueando un control, espere hasta que aparezca el mensaje **'control portón x desactivado'**, entonces el mando seleccionado quedará bloqueado.

4. Si está desbloqueando un control, espere a que aparezca el mensaje **'Control portón x habilitado'** y el control seleccionado quedará desbloqueado.

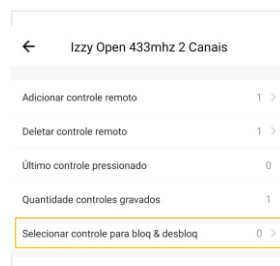


Figura 23

Tras recibir el mensaje, espere 10 segundos y pruebe, si no se ha bloqueado/desbloqueado, repita el paso a paso.

## Backup

Para hacer un backup del módulo, tienes que comprar por separado el pendrive de copia de seguridad, que te permite transferir a un pendrive los controles registrados y los ajustes aplicados al módulo.

De esta forma, si tienes más de un módulo, puedes transferir los mismos ajustes a todos ellos sin tener que registrarlo todo de nuevo.

## ■ Guardando Backup

1. Desconecte la alimentación del módulo.
2. Inserte el pendrive en el conector interno.
3. Encienda la fuente de alimentación del módulo.
4. En la aplicación, en "**Configuraciones**", seleccione la opción "Guardar backup" (figura 24) y espere a que se guarde la copia de seguridad.

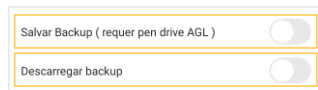


Figura 24

## ■ Descargar Backup

1. Desconecte la alimentación del módulo.
2. Inserte el pendrive en el conector interno.
3. Encienda la fuente de alimentación del módulo.
4. En la aplicación, seleccione la opción "**Descargar backup**" (figura 24) y espere a que se descargue la copia de seguridad.

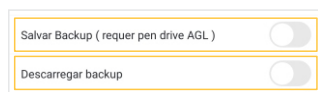


Figura 24

## Término de garantía

1. Todas las partes, piezas y componentes del producto están garantizados contra cualquier defecto de fabricación que pueda presentarse, por un período de 1 (un) año - que es 90 (noventa) días de garantía legal y 9 (nueve) meses de garantía contractual -, contados a partir de la fecha de compra del producto por parte del Consumidor, según consta en la factura de compra del producto, que forma parte integrante de este Término en todo el territorio nacional. Esta garantía contractual incluye el intercambio gratuito de partes, piezas y componentes que presenten defectos de fabricación, incluidos los costos de mano de obra utilizados en esta reparación. Si no se encuentra ningún defecto de fabricación, sino defecto(s) derivado(s) de un uso inadecuado, el Consumidor correrá con estos gastos.

2. La instalación del producto debe realizarse de acuerdo con el Manual del Producto. Si su producto requiere instalación y configuración por parte de un técnico capacitado, busque un profesional calificado y especializado, y los costos de estos servicios no están incluidos en el valor del producto.

3. Una vez detectado el defecto, el Consumidor debe ponerse en contacto inmediatamente con el Servicio Autorizado más cercano que figura en la lista ofrecida por el fabricante, solo ellos están autorizados a examinar y remediar el defecto durante el período de garantía previsto en este documento. Si esto no se respeta, esta garantía perderá su validez, ya que se caracterizará como una violación del producto.

4. En caso de que el Consumidor solicite atención domiciliaria, deberá acudir al Servicio Autorizado más cercano para consultar la tarifa de visita técnica. Si se considera necesario retirar el producto, los gastos resultantes, como el transporte y la seguridad para la devolución y devolución del producto, corren a cargo del Consumidor.

5. La garantía perderá su validez en caso de que se dé alguna de las siguientes hipótesis: a) si el defecto no es de fabricación, sino causado por el Consumidor o por terceros ajenos al fabricante; b) si el daño al producto es causado por accidentes, siniestros, agentes de la naturaleza (rayos, inundaciones, deslizamientos de tierra, etc.), humedad, tensión en la red eléctrica (sobretensión causada por accidentes o fluctuaciones excesivas en la red), instalación/uso no conforme al manual del usuario o debido al desgaste natural de las piezas, piezas y componentes; c) si el producto ha sido influenciado por sustancias químicas, electromagnéticas, eléctricas o animales (insectos, etc.); (d) si el número de serie del producto ha sido manipulado o borrado; e) si el aparato ha sido manipulado.

6. Esta garantía no cubre la pérdida de datos, por lo tanto, se recomienda, si este es el caso del producto, que el Consumidor realice copias de seguridad periódicas de los datos contenidos en el producto.

7. AGL no se hace responsable de la instalación de este producto, ni de ningún intento de fraude y/o sabotaje en sus productos. Mantenga actualizados el software y las aplicaciones utilizadas, si procede, así como las protecciones de red necesarias para protegerse contra intrusiones (hackers). El equipo está garantizado contra vicios dentro de sus condiciones normales de uso, y es importante tener en cuenta que, al tratarse de un equipo electrónico, no está libre de fraudes y estafas que puedan interferir en su correcto funcionamiento.

8. Si tiene alguna pregunta sobre el proceso de logística inversa, comuníquese con nosotros al (11) 4293-0939 (lunes a viernes de 7 a.m. a 6 p.m.) o por e-mail [sac@aglbrasil.com](mailto:sac@aglbrasil.com).

9. LGPD - Tratamiento de datos por parte de AGL: AGL no accede, transfiere, captura ni lleva a cabo ningún tipo de tratamiento de datos personales de este producto. Al ser estas las condiciones de este Términos de Garantía complementario, AGL S/A se reserva el derecho de modificar las características generales, técnicas y estéticas de sus productos sin previo aviso. Todas las imágenes de este manual son ilustrativas. Producto beneficiado por la Legislación de Tecnologías de la Información.



Nombre del cliente: \_\_\_\_\_

Firma del cliente: \_\_\_\_\_

Nº de la nota fiscal: \_\_\_\_\_

Fecha de la compra: \_\_\_\_/\_\_\_\_/\_\_\_\_ Modelo: \_\_\_\_\_

Revendedor: \_\_\_\_\_





**Tecnologia** para descomplicar a vida.

Rua Ferroviário Anísio Viriato, 330 - São Judas Tadeu  
Divinópolis/MG - CEP 35.501-256  
Tel: (11) 4293-0939 - CNPJ: 21.725.948/0001-84  
[sac@aglbrasil.com](mailto:sac@aglbrasil.com)

[www.aglbrasil.com](http://www.aglbrasil.com)