



IZZY OPEN

MÓDULO WI-FI 01 CANAL

MANUAL DE INSTRUCCIONES - REV. 1

Resumen

Presentación	03
Recursos	03
Identificadores	03
Contenido del embalaje	03
Especificaciones	04
Indicaciones de luz	04
Fijación	04
Conexiones	05
Diagrama de conexión	05
Diagrama de conexión - 1 cerradura de 12V	05
Diagrama de conexión - 1 Automatizador	06
Conexión con aplicación	06
Paso a paso	07
Incluido el Izzy Open 1 canal en AGL Home	07
Modo EZ	07
Modo AP	09
Restablecimiento del módulo Wi-Fi	10
Funciones de la aplicación	10
Pantalla principal	10
Menu 'Histórico'	11
Menú 'Configuraciones'	11
Término de garantía	12

Presentación

Conozca el **Izzy Open 1 Canal**, el módulo inteligente que ofrece practicidad y control total. Con la apertura a través de un celular o una botonera, puede abrir y cerrar su portón de forma rápida y cómoda. Compatible con asistentes de voz y conectado directamente a Wi-Fi, puede compartir el acceso con los miembros de la familia y recibir notificaciones en tiempo real.

Compatible con una variedad de automatizadores y cerraduras NA, Izzy Open simplifica su día a día, ofreciendo seguridad y facilidad al alcance de su mano.

Recursos

.Control a través de celular:

Abra y cierre los portones con su celular;

.Conexión Wi-Fi:

Conéctese directamente a Wi-Fi de 2,4 GHz para control remoto;

.Acceso compartido:

Comparta el control con amigos y familiares a través de la aplicación '**AGL Home**';

.Notificaciones en tiempo real:

Reciba alertas de portón abierto y cerrado;

.Histórico de aperturas:

Registre el uso por aplicación o botonera;

.Compatibilidad:

Con automatizadores de garaje y cerraduras NA: Fácil integración;

Incluye un sensor magnético para la detección de apertura;

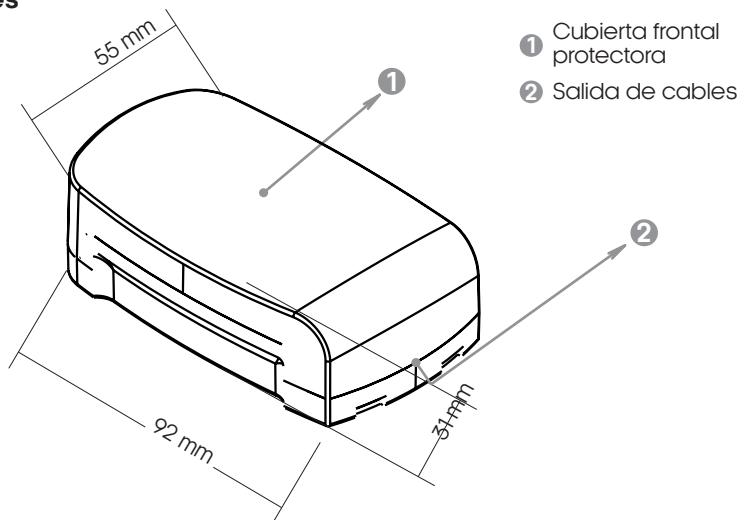
Una entrada para el botón de salida;

Establecer la hora de notificación del portón abierto;

Programación de apertura y función predial;

Requiere una fuente de alimentación de 12V 1.5A.

Identificadores



Contenido del embalaje

Cant.	Ítem
01	Módulo Izzy Open 1 canal
01	Sensor de apertura
01	Manual



■ Especificaciones

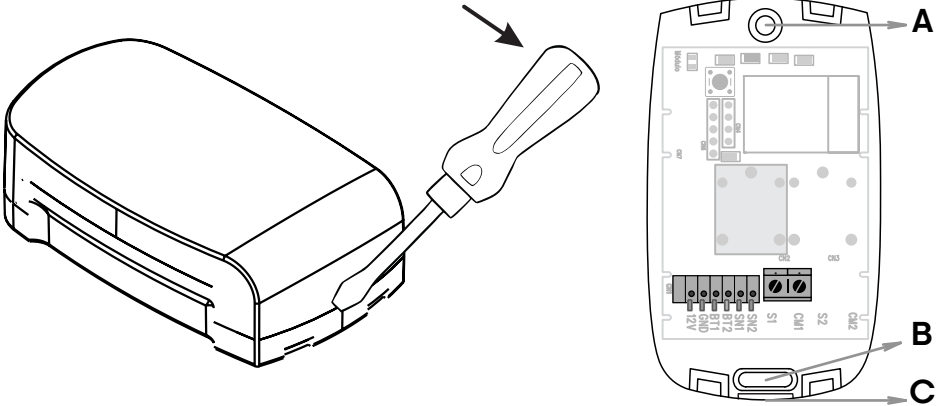
Voltaje de funcionamiento Corriente en stand by Corriente de trabajo		12V CC < 300mA < 1A
Capacidad para Usuarios locales	Canal 1	1.000
Capacidad de usuarios remotos Aplicación AGL Home		200
Salida de relé Tiempo de accionamiento (ajustable) Corriente máxima admitida		NA/COMÚN 1 s a 5 s (1s predeterminado de fábrica) 2A
Salidas/Entradas Adicionales Canal 1		Botonera 1 (BT1), Sensor 1 NF (Sn1)
Ambiente Temperatura de funcionamiento Humedad de funcionamiento		0°C ~ 60°C 0% ~ 70%
Material Color Dimensiones		ABS Negro 92,0 x 55,0 x 31,0 mm

■ Indicaciones de luz

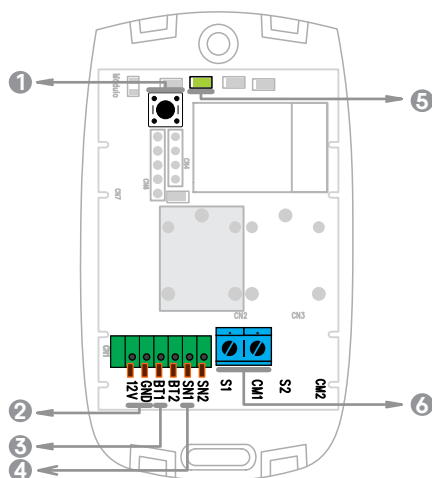
Estado	LED
Stand by (activado)	Activado
Modo EZ	Parpadeando (rápido)
Modo AP	Parpadeando (lento)

■ Fijación

- 1- Retire la cubierta frontal del módulo, con la ayuda de un destornillador como palanca;
 - 2- Taladre 2 agujeros (A, B) en la pared para los tornillos;
 - 3- Inserte los tacos de pared en los orificios de los tornillos (A, B);
 - 4- Fije firmemente la cubierta trasera a la pared con los tornillos;
 - 5- Pase los cables por el orificio inferior (C);
 - 6- Vuelva a colocar la cubierta frontal;
- La instalación está completa.



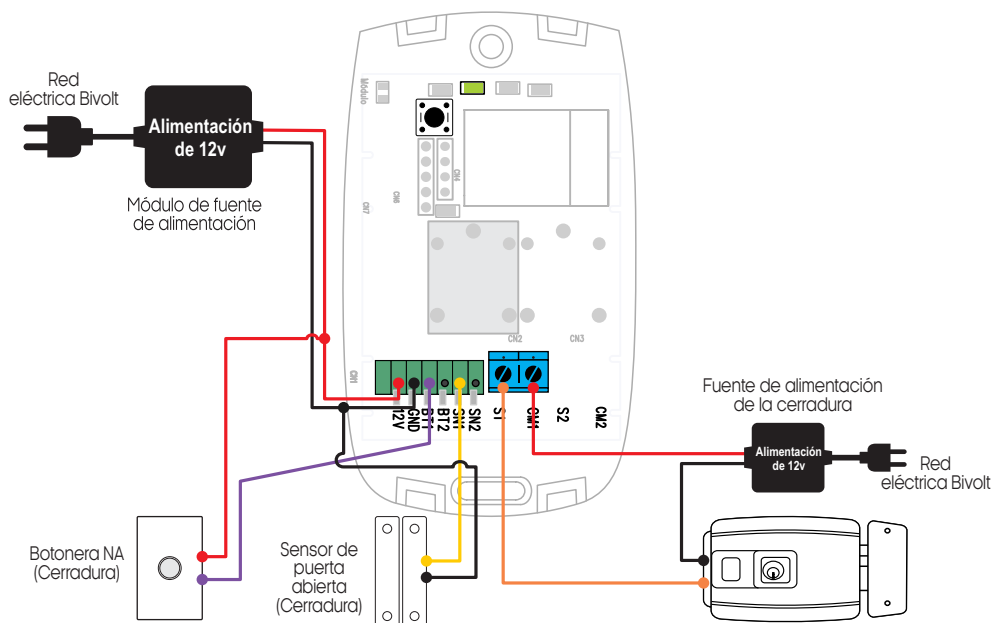
Conexiones

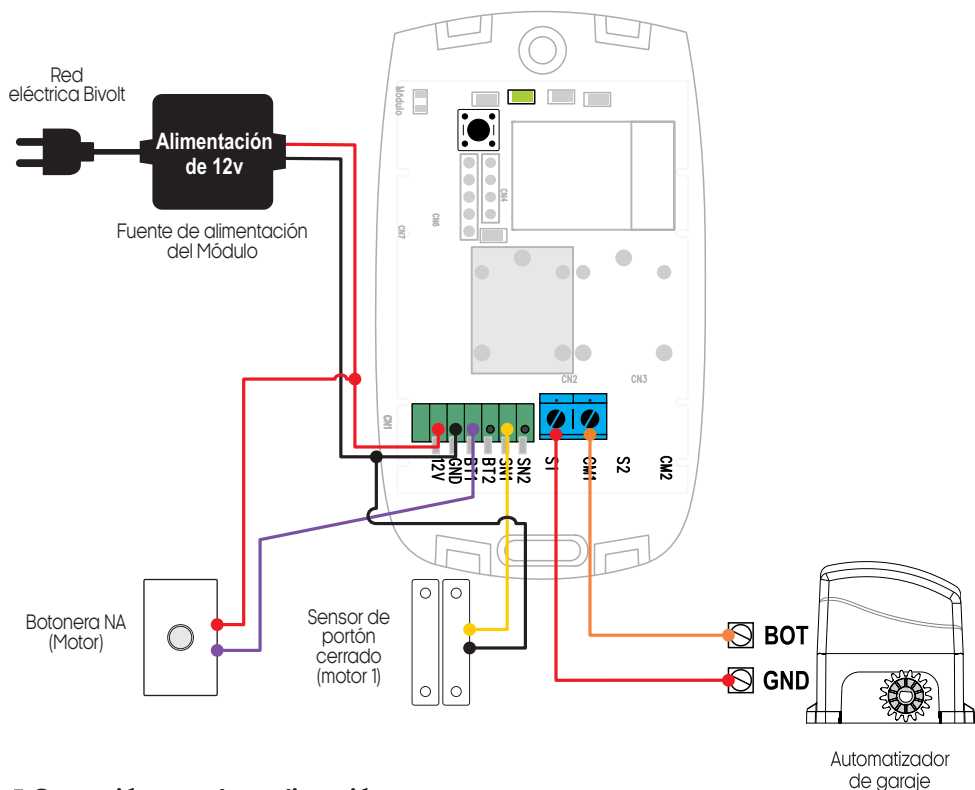


- 1 Botón de reinicio
- 2 Conexiones de alimentación
- 3 Conexión de botonera
- 4 Conexión para sensor de portón abierto
- 5 Indicador LED
- 6 Conexión común 1 Salida 1

Diagrama de conexión

Diagrama de conexión - 1 cerradura de 12 V





Conexión con la aplicación

Para comunicarse con el módulo a través de un celular, es necesario utilizar la aplicación **AGL Home**, disponible para iOS y Android.

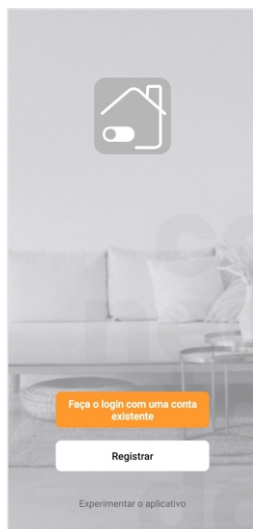
Para instalarla, simplemente busque el nombre "AGL Home" en la tienda de aplicaciones de su celular o escanee el código QR a continuación.



AGL HOME

Android 5.0 o superior
iOS 11.0 o superior





Paso a paso

Con la aplicación instalada, puede crear su cuenta. En caso de que ya tenga una cuenta de **AGL Home**, simplemente haga clic en el botón para iniciar sesión con una cuenta existente.

Si aún no tiene una cuenta de **AGL Home**, haga clic en **Registrarse** y siga los pasos de la propia aplicación.

Se requiere un e-mail para recibir el código de validación. Solo con este código la aplicación se registra y está disponible para incluir dispositivos.

Siga los pasos que se muestran en la pantalla del celular para completar la creación de su cuenta. Con la cuenta creada, se le dirigirá a la pantalla de inicio de la aplicación, que usaremos para agregar el módulo, como se describe en los siguientes pasos.



ATENCIÓN: No utilice la opción **'Probar la aplicación'** para agregar los dispositivos. Esta opción es temporal y no se puede volver a acceder a ella. Todos los dispositivos incluidos en esta opción ya no podrán configurarse ni utilizarse a través de la aplicación. Úsela solo para obtener información sobre las funciones de la aplicación.

Después de crear la cuenta en AGL Home o iniciar sesión en una cuenta existente, la aplicación muestra la pantalla de inicio con todos los dispositivos que se han emparejado previamente. Si la cuenta es nueva, la pantalla de inicio no mostrará ningún dispositivo y estará lista para agregar cualquier producto de la línea.

Incluyendo el "Izzy Open 1 canal" en AGL Home

Antes de comenzar el proceso de incorporación, asegúrese de que su celular esté conectado a una red Wi-Fi de 2,4 GHz. Esta red debe ser la misma que utilizará el módulo para conectarse a Internet.

Modo EZ

1. Conecte el módulo **"Izzy Open 1 canal"** a la fuente de alimentación de 12VDC.
2. Después de que se encienda el LED indicador dentro del módulo, si el LED parpadea rápidamente, continúe con el paso 4.
3. De lo contrario, presione el botón de reinicio en la esquina superior izquierda del módulo y manténgalo presionado durante aproximadamente 5 segundos hasta que el LED se apague y luego comience a parpadear rápidamente.
4. Habilite el **"Bluetooth"** de su celular. (Este paso es de suma importancia para la conexión **"Modo EZ"**).
5. Abra la aplicación AGL Home, en la pantalla de inicio seleccione el símbolo "+" en la esquina superior derecha y seleccione **"Agregar dispositivo"** (figura 1), y luego seleccione en la clasificación **"Garaje"**, el **"Izzy Open - Módulo de garaje"** (figura 2).
6. Continuando con el proceso tendremos una pantalla (figura 3) solicitando confirmación de que el dispositivo ya se ha encendido y reiniciado (led de indicación parpadeando rápido), asegúrese de que en la esquina superior derecha esté seleccionado el **"Modo EZ"**, luego seleccione **"Confirmar"** y haga clic en **"Siguiente"**.

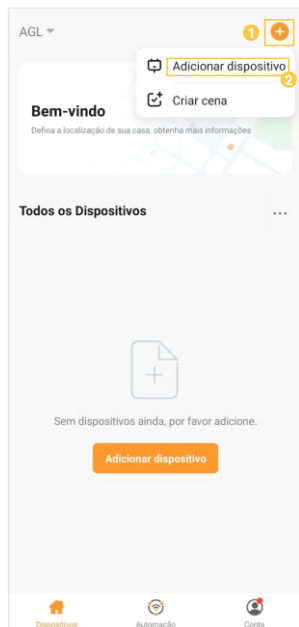


Figura 1



Figura 2

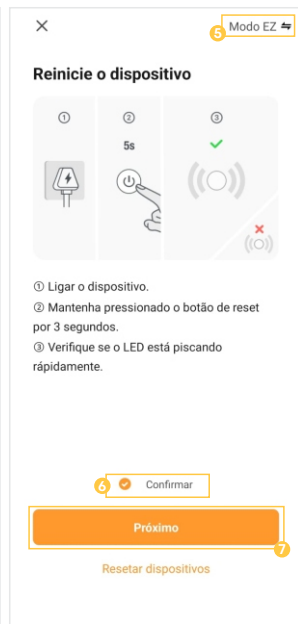


Figura 3

7. En la siguiente pantalla (figura 4), confirme que el celular está conectado a una red Wi-Fi de 2,4 GHz, ya que esta será la red utilizada por el control de acceso, ingrese los datos de su red WiFi y seleccione **“Siguiente”**.

8. Después espere hasta que se encuentre su módulo (figura 5), haga clic en el símbolo “+” en la esquina derecha y luego en **“Concluído”** (figura 6) y listo, el dispositivo ya está sincronizado con su cuenta.

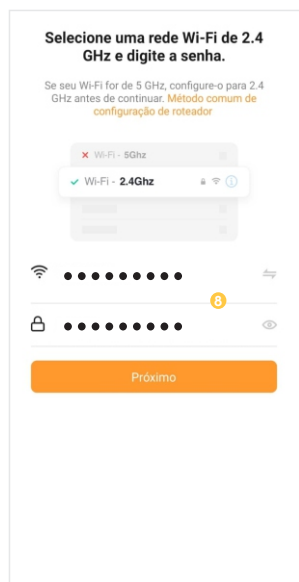


Figura 4

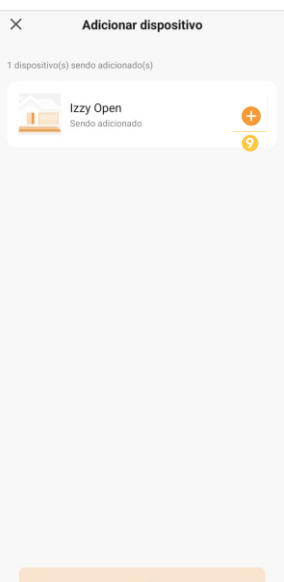


Figura 5

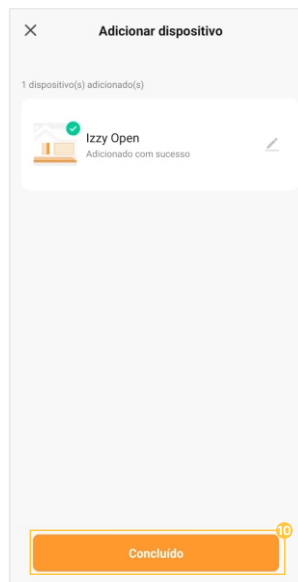


Figura 6

Modo AP

1. Conecte el módulo **"Izzy Open 1 canal"** a la fuente de alimentación de 12VDC.
2. Después de que el LED indicador se encienda (está dentro del módulo), si el LED parpadea lentamente, vaya al paso 4.
3. De lo contrario, presione el botón de reinicio en la parte posterior del control de acceso y manténgalo presionado durante aproximadamente 5 segundos hasta que el LED se apague y luego comience a parpadear lentamente.
4. Abra la aplicación AGL Home, en la pantalla de inicio seleccione el símbolo "+" en la esquina superior derecha y seleccione **"Agregar dispositivo"** (figura 7), y luego seleccione en la clasificación **"Garaje"** el módulo **"Izzy Open - Módulo Garaje"** (figura 8).

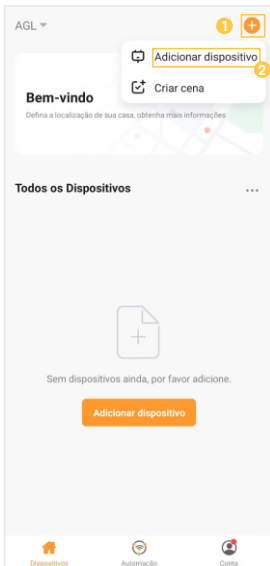


Figura 7



Figura 8

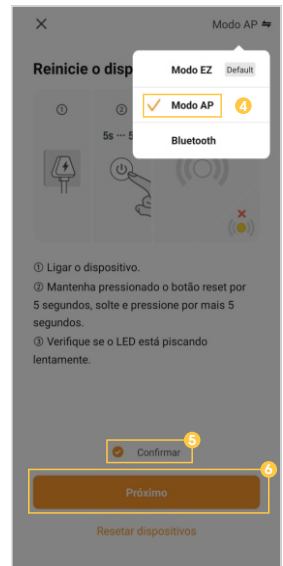


Figura 9

5. Continuando con el proceso tendremos una pantalla (figura 9 - página anterior) solicitando confirmación de que el dispositivo ya se ha encendido y reiniciado (indicación led parpadeando lento), en la esquina superior derecha seleccione el **"Modo AP"**, luego seleccione **"Confirmar"** y haga clic en **"Siguiente"**.
6. En la siguiente pantalla (figura 10), confirme que el celular está conectado a una red Wi-Fi de 2,4 GHz, ya que esta será la red utilizada por el control de acceso, ingrese los datos de su red Wi-Fi y seleccione **"Siguiente"**.
7. Continuando (figura 11), ahora debemos conectarnos al módulo, luego seleccionar la opción **"conectar ahora"** y conectar su teléfono móvil a Wi-Fi **"SmartLife-XXXX"**, no tiene contraseña, luego volver a la pantalla de la aplicación **"AGL Home"** y seguir los siguientes pasos.
8. En la siguiente pantalla (figura 12), cuando termine el proceso, solo tiene que seleccionar la opción **"Listo"** en la parte inferior de la pantalla, y listo, el dispositivo ya está sincronizado con su cuenta.



Figura 10

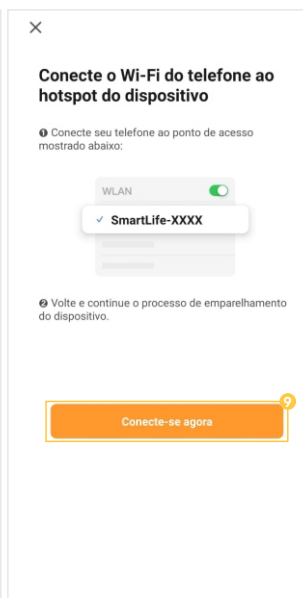


Figura 11

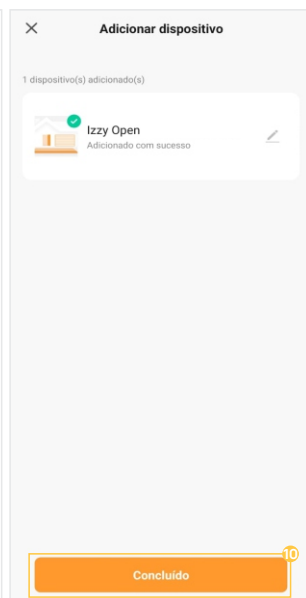


Figura 12

Restablecimiento del módulo | Wi-Fi

Para reiniciar el módulo, basta con pulsar el botón de reinicio dentro del módulo durante aproximadamente 10 segundos y luego seguir uno de los pasos para añadir el módulo a la aplicación **"AGL Home"** para volver a registrarlo.



ATENCIÓN: al reiniciar el módulo, debe volver a registrarse en una cuenta en la aplicación **"AGL Home"**.

Funciones de la aplicación

Pantalla Principal

1. Volver a la pantalla principal de "AGL Home".
2. En la opción "Editar dispositivo", puede cambiar el nombre del dispositivo, compartir el dispositivo con otros usuarios, eliminarlo y buscar información sobre él.
3. Para acceder al menú "Configuración", consulte el tema "Menú de configuración".
4. Accede el histórico de aperturas.
5. Indica el estado actual del canal 1 (cerrado o abierto).
6. Toque y arrastre hacia la derecha para abrir el dispositivo asociado con el canal 1.

- 1 Volver
- 2 Editar dispositivo
- 3 Configuraciones
- 4 Histórico
- 5 Estado de abierto/cerrado
- 6 Deslizar hacia la derecha - Abrir

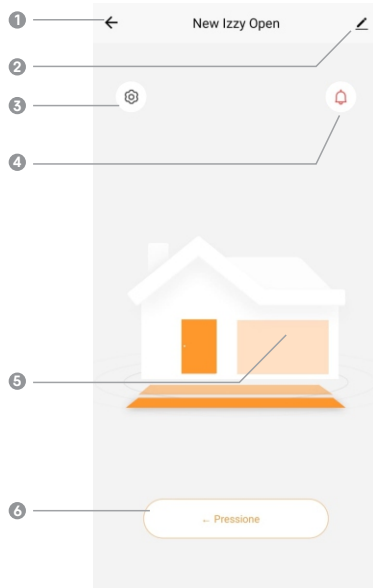


Figura 13

Menu 'Histórico'

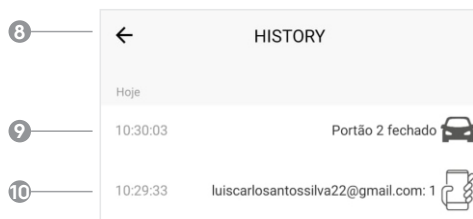


Figura 14

8 Volver

Símbolo "Coche", indica el histórico de la apertura/cierre realizada en el canal 1, de apertura/fechamento realizada no canal 1.

Símbolo "Teléfono", indica el histórico de la apertura realizada en el canal 1, por la aplicación y el e-mail de la persona que lo accionó.

Menú 'Configuraciones'

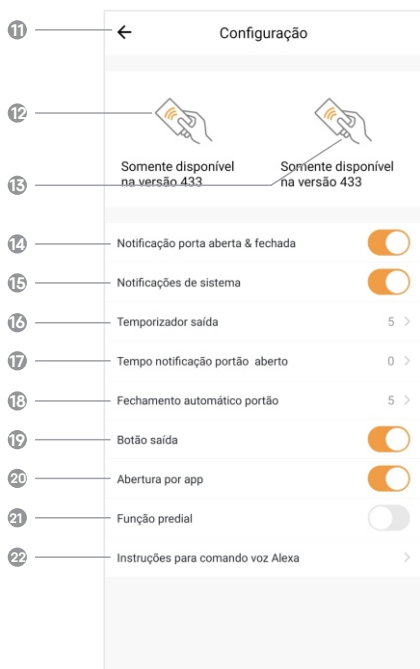


Figura 15

11 Volver a la pantalla principal.

12 No disponible para este dispositivo.

13 No disponible para este dispositivo.

14 Activar/desactivar las notificaciones de apertura/cierre.

15 Habilite o deshabilite las notificaciones del sistema.

16 Ajuste el tiempo en segundos para activar el relé de salida del canal 1.

17 Establezca una hora para ser avisado si el portón del canal 1 permanece abierto. (deje '0' para deshabilitar)

18 Ajuste el tiempo para que el módulo cierre automáticamente el portón del canal 1 después de abrirlo. (deje '0' para deshabilitar)

19 Activación/desactivación de la apertura a través del botón del canal 1.

20 Activar/desactivar la apertura a través de la aplicación (pantalla de inicio, deslizar hacia la

Habilitar/deshabilitar la función de construcción. La función de construcción hace que la placa envíe el comando de apertura solo si la portón/puerta del canal correspondiente está cerrada. (evita cierres accidentales)

22 Instrucciones para configurar con el asistente de voz "Alexa".



ATENCIÓN: Al activar la función predial, asegúrese de que la automatización de su garaje esté configurada para el cierre automático del portón, o que la función de cierre automático esté habilitada, de lo contrario, el portón permanecerá abierto indefinidamente.

Término de Garantía

1. Todas las partes, piezas y componentes del producto están garantizados contra cualquier defecto de fabricación que pueda presentarse, por un período de 1 (un) año - que es 90 (noventa) días de garantía legal y 9 (nueve) meses de garantía contractual -, contados a partir de la fecha de compra del producto por parte del Consumidor, según consta en la factura de compra del producto, que forma parte integrante de este Término en todo el territorio nacional. Esta garantía contractual incluye el intercambio gratuito de partes, piezas y componentes que presenten defectos de fabricación, incluidos los costos de mano de obra utilizados en esta reparación. Si no se encuentra ningún defecto de fabricación, sino defecto(s) derivado(s) de un uso inadecuado, el Consumidor correrá con estos gastos.

2. La instalación del producto debe realizarse de acuerdo con el Manual del Producto. Si su producto requiere instalación y configuración por parte de un técnico capacitado, busque un profesional calificado y especializado, y los costos de estos servicios no están incluidos en el valor del producto.

3. Una vez detectado el defecto, el Consumidor debe ponerse en contacto inmediatamente con el Servicio Autorizado más cercano que figura en la lista ofrecida por el fabricante, solo ellos están autorizados a examinar y remediar el defecto durante el período de garantía previsto en este documento. Si esto no se respeta, esta garantía perderá su validez, ya que se caracterizará como una violación del producto.

4. En caso de que el Consumidor solicite atención domiciliaria, deberá acudir al Servicio Autorizado más cercano para consultar la tarifa de visita técnica. Si se considera necesario retirar el producto, los gastos resultantes, como el transporte y la seguridad para la devolución y devolución del producto, corren a cargo del Consumidor.

5. La garantía perderá su validez en caso de que se dé alguna de las siguientes hipótesis: a) si el defecto no es de fabricación, sino causado por el Consumidor o por terceros ajenos al fabricante; b) si el daño al producto es causado por accidentes, siniestros, agentes de la naturaleza (rayos, inundaciones, deslizamientos de tierra, etc.), humedad, tensión en la red eléctrica (sobretensión causada por accidentes o fluctuaciones excesivas en la red), instalación/uso no conforme al manual del usuario o debido al desgaste natural de las piezas, piezas y componentes; c) si el producto ha sido influenciado por sustancias químicas, electromagnéticas, eléctricas o animales (insectos, etc.); (d) si el número de serie del producto ha sido manipulado o borrado; e) si el aparato ha sido manipulado.

6. Esta garantía no cubre la pérdida de datos, por lo tanto, se recomienda, si este es el caso del producto, que el Consumidor realice copias de seguridad periódicas de los datos contenidos en el producto.

7. AGL no se hace responsable de la instalación de este producto, ni de ningún intento de fraude y/o sabotaje en sus productos. Mantenga actualizados el software y las aplicaciones utilizadas, si procede, así como las protecciones de red necesarias para protegerse contra intrusiones (hackers). El equipo está garantizado contra vicios dentro de sus condiciones normales de uso, y es importante tener en cuenta que, al tratarse de un equipo electrónico, no está libre de fraudes y estafas que puedan interferir en su correcto funcionamiento.

8. Si tiene alguna pregunta sobre el proceso de logística inversa, comuníquese con nosotros al (11) 4293-0939 (lunes a viernes de 7 a.m. a 6 p.m.) o por e-mail sac@aglbrasil.com.

9. LGPD - Tratamiento de datos por parte de AGL: AGL no accede, transfiere, captura ni lleva a cabo ningún tipo de tratamiento de datos personales de este producto. Al ser estas las condiciones de este Términos de Garantía complementario, AGL S/A se reserva el derecho de modificar las características generales, técnicas y estéticas de sus productos sin previo aviso. Todas las imágenes de este manual son ilustrativas. Producto beneficiado por la Legislación de Tecnologías de la Información.



Nombre del cliente: _____

Firma del cliente: _____

Número de factura: _____

Fecha de compra: ____/____/____ Modelo: _____

Revendedor: _____





Tecnologia para descomplicar a vida.

Rua Ferroviário Anísio Viriato, 330 - São Judas Tadeu
Divinópolis/MG - C.P. 35.501-256
Tel: (11) 4293-0939 - CNPJ: 21.725.948/0001-84
sac@aglbrasil.com

www.aglbrasil.com