

AGL

Tecnologia para descomplicar a vida.



INTERRUPTOR

INTELIGENTE WI-FI

Manual de Instruções - REV.01

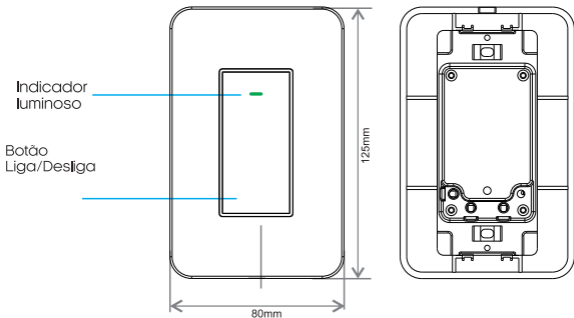
Observações antes da instalação

1. O Wi-Fi suporta apenas uma rede de 2,4 GHz (802.11b / g / n).
2. Só suporta um circuito monofásico ou bifásico, não é compatível com circuito trifásico.
3. Precisa de instalação de fio terra.
4. Conhecimento ou experiência em fiação elétrica básica, ou consulte um eletricitista profissional.
5. Nunca conecte o fio neutro em qualquer terminal de lâmpadas do interruptor.
6. O botão liga e desliga também pode ser usado como botão de reinicialização, pressione e segure para redefinir o interruptor inteligente para padrões de fábrica. Faça isso apenas se tiver certeza de que deseja apagar todas as suas configurações.
7. Recomendamos a instalação e manutenção do produto através de um profissional qualificado.

Características do produto :

1. Controle o interruptor de qualquer local;
2. Possível fazer automação com outros produtos da linha no aplicativo AGL Home;
3. Programação de tempo para ligar e desligar automaticamente;
4. Contagem regressiva;
5. Proteção contra sobrecarga;
6. Botão físico para ligar e desligar;
7. LED indicativo;
8. O interruptor pode ser integrado com outros produtos da linha AGL Home.

Especificações 1 Botão



Tipo	Interruptor de luz de parede inteligente
Modelo	1 Botão
Alimentação AC	Fase 1 + Neutro ou Fase 1 + Fase 2
Tensão nominal	AC100-240V-50 / 60HZ
Potência de carga	400W / Gang 150W (Máx)
Frequência wireless	2.4GHZ
Padrão wireless	IEEE802.11 b / g / n

COR	STATUS	DESCRIÇÃO
Verde	Pisca rapidamente	Pronto para conexão (somente modo padrão)
Verde	Pisca lentamente 1 vez a cada 3s	Pronto para conexão (somente modo AP)
A luz verde está sempre acesa	Desligado	Desligue a luz
A luz vermelha sempre está acesa	Ligado	Acenda a luz
Verde	Pisca lentamente	Sem internet

Instalação

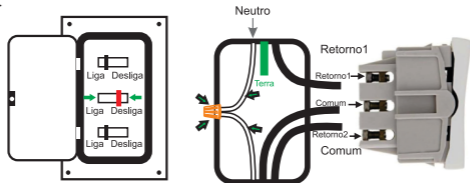
Instalação do interruptor inteligente AGL em conjunto com um interruptor triplo comum de uma tecla.

ETAPA 01: Desligue o disjuntor. Encontre o controle da luz no disjuntor e desligue-o. Depois, verifique se a energia está desligada pressionando o interruptor algumas vezes.

ETAPA 02: Encontre o fio neutro.

ETAPA 03: Precisa encontrar o fio neutro, se você realmente não conseguir descobrir um fio neutro na rede, entre em contato com eletricista profissional para ajudá-lo.

Observação: Utilizar o terminal do neutro como fase2 em ligações de carga 220Volts.



ETAPA 04: Ligue o disjuntor e ligue a energia do seu interruptor. Pressione o botão algumas vezes para garantir que funcione.

ETAPA 05: Verifique a luz Wi-Fi e toque em próximo, no aplicativo AGL Home quando a luz indicadora Wi-Fi irá piscar. A luz indicadora pisca rapidamente. (2 vezes por segundo).

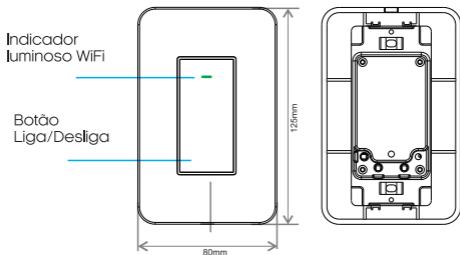
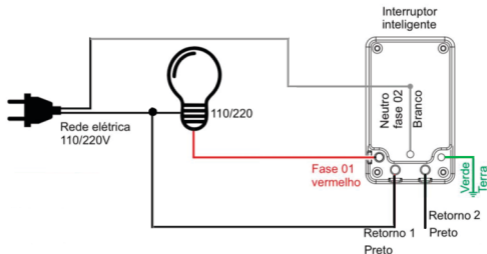
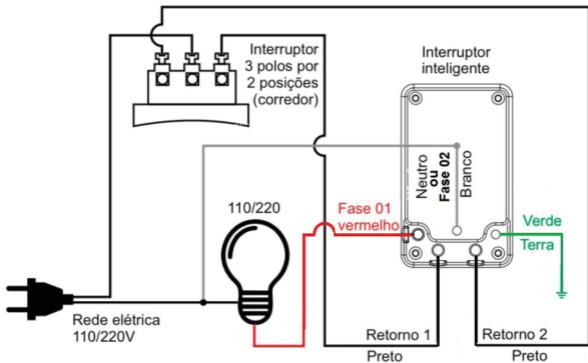


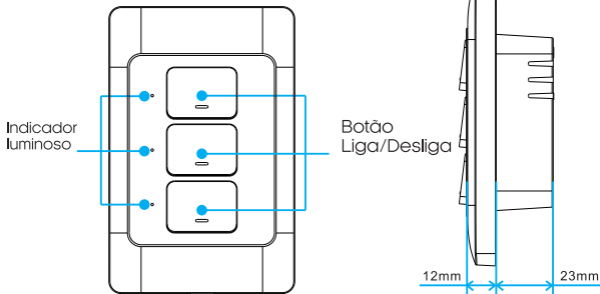
Diagrama do interruptor

Normalmente: O branco representa o fio neutro. O vermelho representa o fio fase. O verde ou amarelo ou um único fio de cobre representa o fio terra.





Especificações 2 e 3 Botões



Tipo	Interruptor de luz de parede inteligente
Modelos	2 Botões ou 3 Botões
Alimentação AC	Fase 1 + Neutro ou Fase 1 + Fase 2
Corrente nominal	10A (Máx.)
Tensão nominal	AC100-240V-50 / 60HZ
Potência de carga 2 botões	600W (cada lâmpada) / 1200W (total)
Potência de carga 3 botões	600W (cada lâmpada) / 1800W (total)
Frequência wireless	2.4GHZ
Padrão wireless	IEEE802.11 b / g / n
Tamanho do produto	116 * 75 * 35MM

Sinalização Luminosa

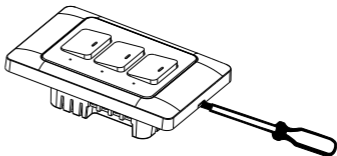
COR	STATUS	Descrição
Azul	Pisca rapidamente	Pronto para conexão (somente modo padrão)
Azul	Pisca lentamente 1 vez a cada 3 S	Pronto para conexão (somente modo AP)
A luz azul está sempre acesa	Desligado	Desligue a luz
A luz vermelha sempre está acesa	Ligado	Acenda a luz
Azul	Pisca lentamente	Sem internet

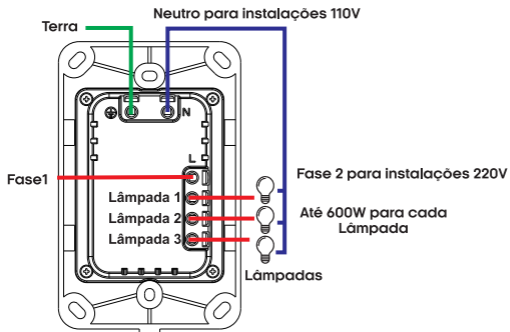
Aviso de segurança:

- . Corte a energia antes da instalação.
- . É necessário um fio neutro para alimentar o interruptor
- . Use uma chave de fenda pequena para abrir a tampa

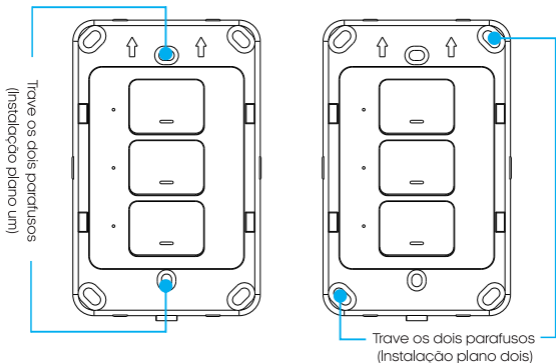
Observação:

Utilizar o terminal do neutro como fase2 em ligações de carga 220Volts.





Coloque a placa da parede e coloque os parafusos correspondentes, cubra a placa com a tampa.



Instale o aplicativo AGL HOME

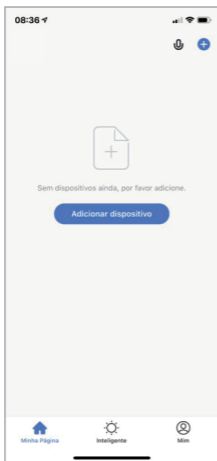
Etapa A: Baixe o aplicativo 'AGL HOME' na loja de aplicativos Apple Store, Google Play. O aplicativo 'AGL HOME' é gratuito, é compatível com dispositivos móveis com o suporte IOS8.0 ou superior, Android 4.4 ou superior.

Etapa B: Abra o aplicativo para fazer o registro, insira o endereço de e-mail e o número de telefone para obter um código de verificação para registrar sua conta. Faça o login se você já possui uma conta no AGL HOME.

Etapa C: Adicione o interruptor ao aplicativo AGL HOME

Nota: Este interruptor inteligente pode suportar apenas redes 2.4G e não pode funcionar com redes 5.0G, verifique se sua rede doméstica é 2.4G e verifique se o telefone está conectado à sua rede doméstica WIFI.

1. Pressione o botão "+" no canto superior direito para adicionar o dispositivo, toque em 'Interruptor de parede' para entrar na próxima página.



Modo padrão (recomendável)

A luz indicadora pisca rapidamente (2 vezes por segundo)

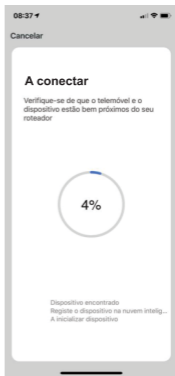
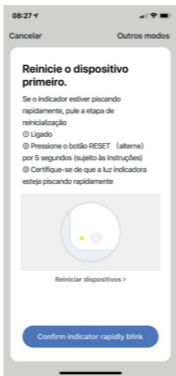
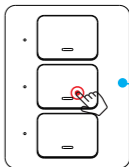
Etapa 1: Certifique-se de que o indicador pisque rapidamente, caso contrário, mantenha pressionado o botão liga e desliga por 7 segundos para redefinir.

Etapa 2: Ligue o dispositivo e confirme.

Etapa 3: Entre com a senha do WIFI e entre na sua rede.

Etapa 4: Espere até que a conexão seja bem sucedida.

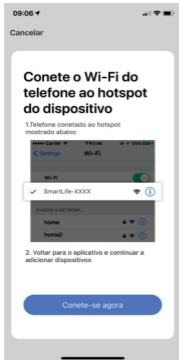
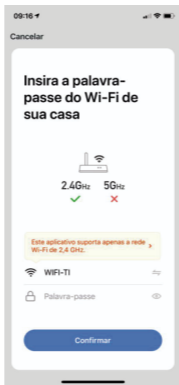
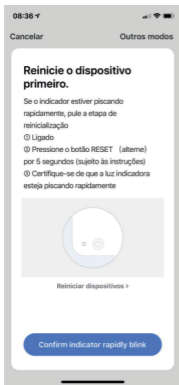
Nota: Quando terminar o modo padrão, vá diretamente para a Etapa 9.



Modo AP (alternativo)

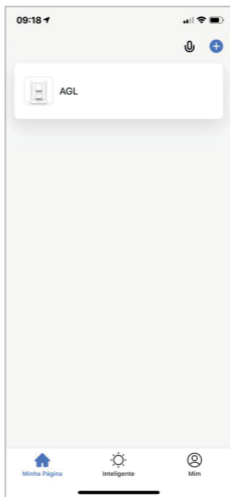
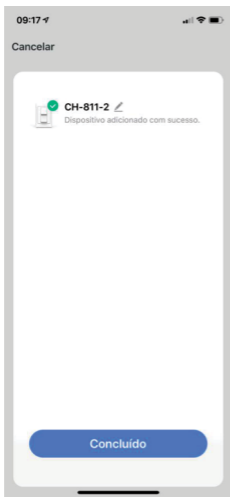
A luz indicadora pisca lentamente (1 vez a cada 3 segundos)

Etapa1: Quando o indicador piscar rapidamente, pressione e segure o botão liga e desliga por mais 7 segundos.

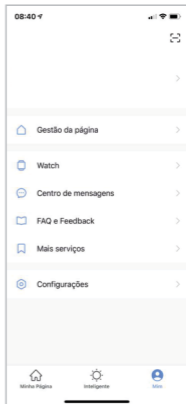
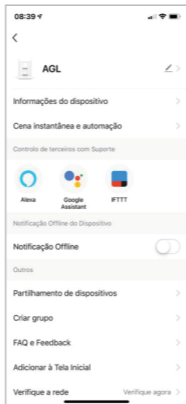


Etapa D: Dê um nome ao interruptor e toque em 'Concluído'. Você encontrará o dispositivo que você nomeou mostrado na página inicial do aplicativo. Toque no dispositivo para entrar na página de configuração.

Nota: O nome que você der ao dispositivo será o nome para o controle de voz no Amazon Alexa ou no Google Home posteriormente. Por exemplo, o dispositivo é chamado "Interruptor" neste guia do usuário



Se você deseja se conectar ao Amazon Alexa, Google Home, controle IFTTT, siga as instruções para encontrar o guia no aplicativo.



Se você tiver alguma dúvida, consulte as perguntas frequentes no aplicativo, talvez você encontre uma solução.

Termo de Garantia

1. Todas as partes, peças e componentes do produto são garantidos contra eventuais vícios de fabricação, que porventura venham a apresentar, pelo prazo de 1 (um) ano – sendo este de 90 (noventa) dias de garantia legal e 9 (nove) meses de garantia contratual –, contado a partir da data da compra do produto pelo Senhor Consumidor, conforme consta na nota fiscal de compra do produto, que é parte integrante deste Termo em todo o território nacional. Esta garantia contratual compreende a troca gratuita de partes, peças e componentes que apresentarem vício de fabricação, incluindo as despesas com a mão de obra utilizada nesse reparo. Caso não seja constatado vício de fabricação, e sim vício(s) proveniente(s) de uso inadequado, o Senhor Consumidor arcará com essas despesas.

2. A instalação do produto deve ser feita de acordo com o Manual do Produto. Caso seu produto necessite a instalação e configuração por um técnico capacitado, procure um profissional idôneo e especializado, sendo que os custos desses serviços não estão inclusos no valor do produto.

3. Constatado o vício, o Senhor Consumidor deverá imediatamente comunicar-se com o Serviço Autorizado mais próximo que conste na relação oferecida pelo fabricante – somente estes estão autorizados a examinar e sanar o defeito durante o prazo de garantia aqui previsto. Se isso não for respeitado, esta garantia perderá sua validade, pois estará caracterizada a violação do produto.

4. Na eventualidade de o Senhor Consumidor solicitar atendimento domiciliar, deverá encaminhar-se ao Serviço Autorizado mais próximo para consulta da taxa de visita técnica. Caso seja constatada a necessidade da retirada do produto, as despesas decorrentes, como as de transporte e segurança de ida e volta do produto, ficam sob a responsabilidade do Senhor Consumidor.

5. A garantia perderá totalmente sua validade na ocorrência de quaisquer das hipóteses a seguir: a) se o vício não for de fabricação, mas sim causado pelo Senhor Consumidor ou por terceiros estranhos ao fabricante; b) se os danos ao produto forem oriundos de acidentes, sinistros, agentes da natureza (raios, inundações, desabamentos, etc.), umidade, tensão na rede elétrica (sobre tensão provocada por acidentes ou flutuações excessivas na rede), instalação/uso em desacordo com o manual do usuário ou decorrentes do desgaste natural das partes, peças e componentes; c) se o produto tiver sofrido influência de natureza química, eletromagnética, elétrica ou animal (insetos, etc.); d) se o número de série do produto tiver sido adulterado ou rasurado; e) se o aparelho tiver sido violado.

6. Esta garantia não cobre perda de dados, portanto, recomenda-se, se for o caso do produto, que o Consumidor faça uma cópia de segurança regularmente dos dados que constam no produto.

7. A AGL não se responsabiliza pela instalação deste produto, e também por eventuais tentativas de fraudes e/ou sabotagens em seus produtos. Mantenha as atualizações do software e aplicativos utilizados em dia, se for o caso, assim como as proteções de rede necessárias para proteção contra invasões (hackers). O equipamento é garantido contra vícios dentro das suas condições normais de uso, sendo importante que se tenha ciência de que, por ser um equipamento eletrônico, não está livre de fraudes e burlas que possam interferir no seu correto funcionamento.

8. Em caso de dúvida sobre o processo de logística reversa, entre em contato conosco pelos telefones (11) 4293-0939 (de segunda a sexta-feira das 07 às 18h) ou através do e-mail sac@aglbrasil.com.

9. LGPD – Tratamento de dados pela AGL : a AGL não acessa, transfere, capta nem realiza qualquer tipo de tratamento de dados pessoais a partir deste produto. Sendo estas as condições deste Termo de Garantia complementar, a AGL S/A se reserva o direito de alterar as características gerais, técnicas e estéticas de seus produtos sem aviso prévio. Todas as imagens deste manual são ilustrativas. Produto beneficiado pela Legislação de Informática.



Nome do cliente: _____
Assinatura do cliente: _____
N° da nota fiscal: _____
Data da compra: ____/____/____ Modelo: _____
Revendedor: _____



Produzido por:
AGL Eletrônicos do Brasil S/A
Rua Ferroviário Anísio Viriato, 300 - São Judas Tadeu, Divinópolis/MG - Brasil
CNPJ 21.725.948/0001-84 - www.aglbrasil.com | CEP: 35501-256

AGL

Tecnologia para descomplicar a vida.

Rua Ferroviário Anísio Viriato, 330 - São Judas Tadeu
Divinópolis/MG - CEP 35.501-256
Tel: (11) 4293-0939 - CNPJ: 21.725.948/0001-84
sac@aglbrasil.com

www.aglbrasil.com